

# 2 / 2021



# BULLETIN

## EDITORIAL

### Chers amis de l'ADES

*L'année 2021 sera un jalon important pour ADES. A Madagascar une direction locale apporte un vent nouveau. Le résultat des ventes dépassera largement l'objectif fixé pour l'année 2021.*

*Le 9 novembre ADES a gagné les « .ORG Impact Award » et a été élue Organisation de l'année 2021. C'est une magnifique reconnaissance de notre très long engagement pour Madagascar. Ce prix nous aidera à présenter notre travail dans le monde entier.*

*Pour protéger la forêt sur le long terme il est essentiel de trouver des sources énergétiques alternatives à Madagascar. Il en sera question dans ce Bulletin. ADES teste si la culture de bambous peut décharger les forêts. Une visite à la Foire Internationale de Madagascar FIM donne une vue d'ensemble sur la situation d'autres sources énergétiques alternatives.*

*Nous nous tournons avec espoir vers la Conférence du climat COP26 qui aura lieu en novembre. Pour Madagascar, qui participe également à la COP et qui souffre déjà beaucoup de la crise climatique, des décisions significatives et contraignantes de la part de la communauté internationale sont particulièrement importantes.*

*Nous remercions chaleureusement nos donateurs, bénévoles et partenaires qui rendent notre travail possible, fidèles à notre devise : durablement efficace pour Madagascar !*

Votre  
Rita Bachmann

## DURABLEMENT EFFICACE POUR MADAGASCAR

### LE BAMBOU : UNE ALTERNATIVE AU BOIS ?

Le changement climatique et la destruction de l'environnement menacent fortement Madagascar. L'épuisement des ressources forestières et les difficultés rencontrées avec l'approvisionnement en eau et sa pollution doivent être réduits d'urgence. Au mieux une contribution peut être, en même temps, apportée à la lutte contre la pauvreté et la précarité des communautés rurales. La situation est sérieuse : en novembre 2020 le Ministère des Eaux, de l'Assainissement et de l'Hygiène a mis en garde contre les difficultés d'approvisionnement en eau potable dans tout le pays. Selon les données du Ministère, Madagascar a été confrontée ces dernières années à différentes répercussions dues au changement climatique, entre autres de longues périodes de sécheresse et de très fortes pluies. La diminution des ressources en eau a fortement impacté les rendements agricoles de la saison de récolte 2021 et augmenté les prix de manière importante. En particulier le riz, aliment de base de la population malgache, a renchéri.

Le bambou est-il une alternative au bois de combustion et au charbon de bois ? Madagascar est un des pays ayant la plus grande variété d'espèces de bambou. La politique nationale du bambou a été validée en février 2021. Il existe sur l'île 35 espèces de bambous endémiques. Jusqu'en 1958 dix nouvelles espèces ont été introduites par des immigrants chinois. En 2010, l'« International Bamboo and Rattan Organisation (INBAR) » a introduit 14 nouvelles espèces dans un programme encouragé par l'Etat. Les raisons sont multiples et comprennent la protection contre l'érosion, la conservation du sol et la protection des rives, la séquestration de carbone, la protection des ressources en eau et de la diversité biologique. Au



Forêt de bambous (image symbolique)

## PORTRAIT DE LA DONATRICE PORTRAIT KARIN FREI

Karin Frei soutient ADES depuis de nombreuses années. Elle a longtemps travaillé comme journaliste et présentatrice à la SRF et s'est mise à son compte en 2017. Avec sa propre entreprise elle remplit des mandats comme modératrice et surtout comme médiatrice. Elle a pris le temps, pendant ses vacances au bord de la mer, de nous raconter ce qui la lie à ADES.

« Pour ma licence, j'ai écrit un livre « Gute böse Stiefmutter » (Bonne méchante belle-mère) qui parle des écueils dans les familles recomposées. En tant qu'ancienne thérapeute de famille, Regula Ochsner, fondatrice plus tard de l'ADES, était une des expertes. Nous avons gardé le contact une fois mon livre terminé.

Regula m'a raconté son projet de fonder une ONG à Madagascar qui s'engage pour la préservation des forêts et des besoins fondamentaux. Cela m'a motivée à voyager sur l'île de Madagascar. Et la vanille fraîche que Regula a apportée de Madagascar était absolument unique.

Pendant 6 semaines, en 2010, j'ai enfin parcouru Madagascar. J'ai pu joindre ma passion pour le kite surf à la possibilité d'apprendre autant que possible sur le pays, les habitants et la nature. Madagascar m'a durablement impressionnée. L'incroyable beauté et la richesse naturelle du pays sont en flagrante contradiction avec la pauvreté endémique, les personnes affamées et malades. Fianarantsoa m'a particulièrement touchée : j'y ai vu une nature magnifique et des personnes vivant dans des décharges. Les multinationales de tous les pays semblaient se servir à volonté de la richesse des ressources de l'île et une petite élite locale laissait dans la pauvreté des millions de concitoyens, sans parler de la destruction progressive de cette nature unique.

Les contradictions n'étaient que difficilement supportables. Je voulais soutenir un projet durable sur place. C'est ainsi que l'approche de l'ADES m'a convaincue. Beaucoup d'engagement personnel. La production locale et les gens profitent directement des cuiseurs. C'est proche du quotidien et de la réalité de la vie des gens. Je peux ainsi un petit peu contribuer à protéger cette magnifique nature et à aider des personnes qui ont eu moins de chance que moi.

Pour l'avenir, je souhaite à ADES que vous puissiez atteindre encore bien plus de personnes, planter des arbres et donner de l'éducation aux enfants. »



supermarché d'Antananarivo, p.ex. Jumbo Score ou Shprite, l'utilisateur peut se procurer du charbon de bois de bambou depuis plus de trois ans. Le fabricant était également présent à la FIM (voir article: sources énergétiques alternatives à la FIM).

Le bambou a différents avantages : grâce à un système racinaire et rhizomateux dense avec d'épaisses racines de surface, le bambou dispose d'une faculté impressionnante de fixation au sol et atteint un index élevé de protection contre l'érosion. Le bambou absorbe les nitrates et phosphates existants dans le sol et permet ainsi de le détoxifier. De plus la plante, par la chute des feuilles, améliore la structure du sol. La production rapide de biomasse en fait une alliée importante pour l'assainissement et la régénération du sol.

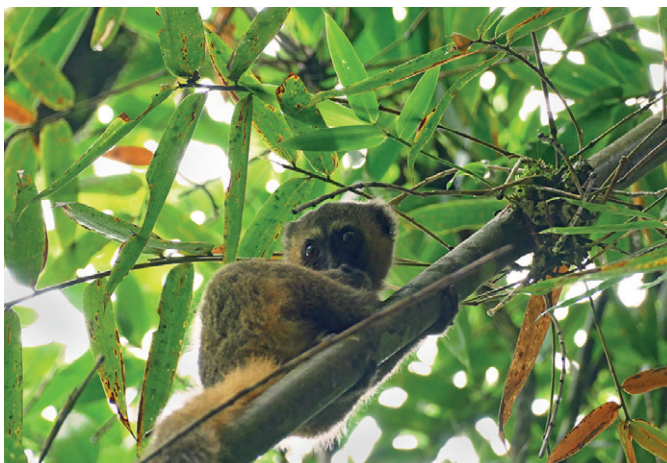
Selon une publication de l'INBAR les plantations de bambous, en raison de leur croissance rapide, capturent le carbone contenu dans la biomasse en quantité comparable ou même meilleure que celle d'autres espèces d'arbres. Une

plantation de bambous d'un hectare, selon l'espèce et la culture, peut capturer jusqu'à 60 tonnes de CO<sub>2</sub> par année. Le bambou ralentit l'écoulement et améliore ainsi l'infiltration de l'eau dans le sol. Les plantations de bambous améliorent la capacité du sol à recueillir et stocker l'eau de pluie, améliorant ainsi le niveau de la nappe phréatique.

En particulier à l'ouest et au nord de l'île les plantations de bambous ont influencé positivement la revitalisation de l'habitat pour des espèces animales menacées. En profitent une espèce très rare de tortue, le lémurien bambou gris, des reptiles menacés et, au nord-ouest de Madagascar, une sorte endémique de grenouille venimeuse qui niche dans des trous remplis d'eau dans les arbres ou dans des bambous cassés.

Le bambou fait partie des graminées et peut, suivant l'espèce, arriver à maturité après 4 à 10 ans, atteindre une hauteur de 35 mètres et un diamètre de 30 centimètres. A partir de la quatrième année il peut être récolté. Le tronc de la plante produit, depuis ses rhizomes, de nouvelles pousses et peut souvent être coupé annuellement. Le rendement du bambou, grâce à sa croissance rapide et son auto-régénération, est donc nettement plus élevé que celui du bois traditionnel. En comparaison : l'eucalyptus a besoin de 10 à 50 ans avant d'arriver à maturité mais il peut être récolté comme bois de chauffage et bois d'œuvre à partir de la 5ème année. La période de rotation jusqu'à la prochaine coupe dure de 3 à 5 ans. Selon des chercheurs français, autour d'Antananarivo, la période de rotation est passée à un an, ce qui fatigue les rhizomes, dont certains ont déjà 100 ans.

Le bambou est aussi testé comme alternative au charbon de bois. En comparaison avec le charbon de bois d'eucalyptus produit traditionnellement, la puissance calorifique du charbon de bois de bambou est 1,6 fois plus élevée. Le rendement en poids après la carbonisation est 10 % et le rendement en volume 1,3 fois plus élevé qu'avec l'eucalyptus. Pour un hec-



Lémurien bambou dans le Parc National de Ranomafana



tare de bambous destiné à la carbonisation il faut donc 1.8 hectare d'eucalyptus. On peut ainsi en déduire que le charbon de bois de bambou est effectivement plus rentable.

En résumé le bambou semble être une alternative intéressante, particulièrement pour le reboisement de rives de cours d'eau et de bassins versants. ADES examinera donc où le bambou peut être intégré à l'avenir dans les efforts de reboisement. Les partenaires de reboisement à Ankazobe et Mahajanga testent déjà avec succès des plantations de bambou.

## SOURCES ENERGETIQUES ALTERNATIVES A LA FIM ?

En septembre l'équipe de notre centre de Anatanarivo s'est rendue, avec le chef de projet Axel Brückmann, à la Foire Industrielle de Madagascar (FIM). En plus de la construction de maisons et d'appareils d'eau chaude solaires, elle a pu voir beaucoup d'exemples de briquettes destinées à la cuisson. Certaines sont produites avec la biomasse pressée telle que la sciure – p.ex. celle de la région industrielle du bois Moramanga – ou avec des déchets de plantes. La « Welthungerhilfe » (organisation de lutte contre la faim) et d'autres organisations ont montré des briquettes en biomasse carbonisée recyclée à partir des ordures ménagères. Ces exemples sont certainement encourageants.



Stands d'information à la Foire Internationale de Madagascar

Malheureusement des briquettes d'aspect critique telles que celles produites avec du matériel tourbeux de la région d'Antsirabe ont été montrées. L'utilisation de tourbe est doublement préjudiciable : d'une part lors de la combustion, d'autre part la dégradation biologique de la tourbe après la perturbation de l'écosystème entraîne d'importantes émissions de CO<sub>2</sub>. C'est pourquoi la tourbe ne devrait pas être encouragée comme alternative au bois ou au charbon de bois. Le plastique carbonisé comme alternative aux briquettes a également été présenté avec une photo d'un four de carbonisation en maçonnerie. La contamination par la dioxine due à la combustion du plastique fait que cette utilisation ressemble plutôt à une « solution impure ». Les déchets de plastique, les vieilles huiles et les vieux pneus peuvent être relativement proprement brûlés dans les cimenteries. Ces matières ne devraient pas être utilisées comme combustible par des amateurs.

A l'entrée en fonctions du Président actuel Andry Rajoelina en janvier 2019 l'utilisation d'éthanol a de nouveau été fortement encouragée et promue. Une direction de ministère pour l'éthanol a également été fondée. La FIM n'a pratiquement plus rien montré à ce sujet. La fabrication d'éthanol à partir de sucre de canne, maïs ou manioc pour la distillation nécessite une telle énergie (environ 2 à 3 kg de bois pour un litre d'éthanol) qu'il est plus sensé de cuisiner directement avec du bois.

## ANNONCE D'EVENEMENT

Conférence publique :

«Klimawandel – Herausforderungen und Chancen»  
(Changement climatique – défis et chances)

Vendredi, 26 novembre 2021, 19 h.  
Auditorium Technopark, Zurich

Les conditions climatiques extrêmes augmentent. Alors que dans certaines régions du monde des sécheresses persistent durant plusieurs mois dessèchent le sol, dans d'autres des quantités de pluie ou des ouragans détruisent les récoltes. Il est grand temps d'agir. Mais où se situent les défis et les opportunités sur la voie de la sauvegarde de notre climat ?

ADES présente cet événement avec la conférence du célèbre physicien du climat Reto Knutti. Le professeur suisse de physique du climat est membre du Conseil mondial du climat. Dans sa présentation, il donne un aperçu de l'état actuel de la science sur la question du climat.

Un apéritif a lieu à l'issue de la conférence.

Entrée libre, collecte.

Entrée seulement sur présentation du certificat Covid

De nombreux acteurs à Madagascar peuvent s'imaginer que des « Electro-mini-grids » avec panneaux solaires, des batteries et des cuiseurs pour le riz et des bouilloires pour l'eau pourraient devenir une source d'énergie écologique et abordable. ADES va entamer des études comparatives à ce sujet.

## ORGANISATION DE L'ANNEE !

ADES est .ORG Organisation de l'année ! Le 9 novembre 2021, à l'occasion de la remise des « .ORG Impact Awards » ADES a non seulement gagné la catégorie « Overcoming Climate Change » mais également, peu après, le prix principal : le titre d'Organisation de l'année !

Les organisations à but non lucratif utilisent dans le monde entier le domaine de premier niveau .ORG pour leur site internet. .ORG est administré par le « Public Interest Registry (PIR) » établi aux USA. Chaque année le PIR attribue le « .ORG Impact Awards » à des organisations qui se distinguent et dont le travail a un impact important. 633 organisations dans sept catégories ont été nommées pour la finale. En tant que finaliste dans la catégorie « Overcoming Climate Change » ADES était également dans la course pour le prix principal.

Le PIR a décerné à ADES, le 9 novembre, lors d'un événement en ligne, le « Impact Award » dans sa catégorie doté de 10 000 USD. Et ce n'est pas tout : ADES gagne peu après



D'abord vainqueur de la catégorie « Overcoming Climate Change » et ensuite vainqueur avec le prix « Organisation de l'année 2021 » !

## AGENDA

Vendredi 26.11.2021, 19h.  
Auditorium Technopark, Zurich (Voir info page 3)

Samedi, 7.5.2022  
Réunion des membres de l'ADES, Mettmenstetten

Vendredi et samedi, 3. et 4.6.2022  
Afro-Pfingsten, Winterthur

Autres dates et informations : [www.ades-solaire.org](http://www.ades-solaire.org)

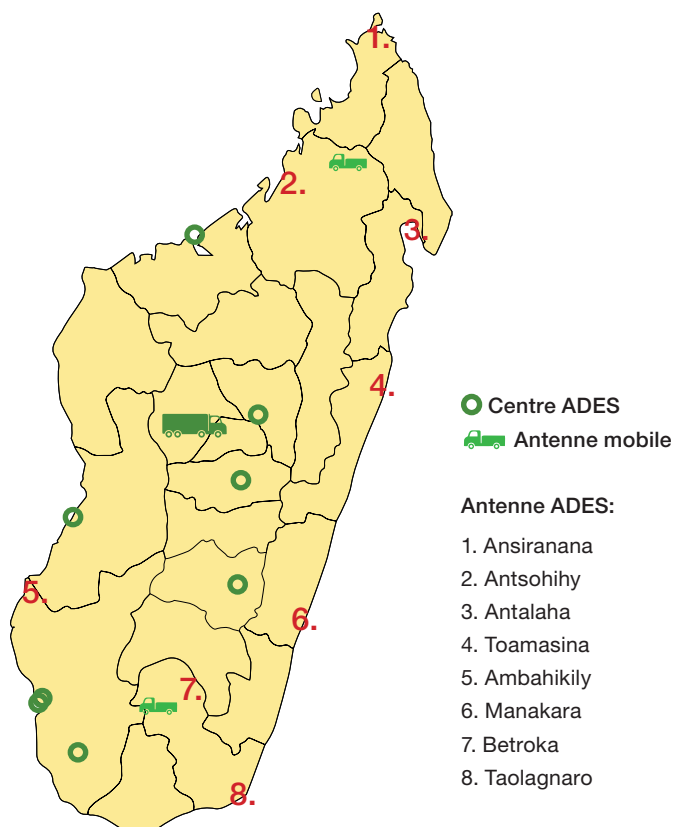
également le prix principal et est officiellement « .ORG Organisation de l'année 2021 » ! Ce prix glorieux est honoré de 35 000 USD supplémentaires.

Le PIR a justifié sa décision dans un communiqué de presse des « Impact Awards » entre autres par ces mots : « Le travail de l'ADES vise à la protection du climat, la diversité biologique et la santé tout en ouvrant la voie à une sortie de la pauvreté à Madagascar. »

Pour ADES ce prix international représente une grande reconnaissance de son travail. Le Impact Award confirme l'efficacité avec laquelle ADES met en œuvre sa vision, même avec des ressources limitées. Notre travail sert à la protection des forêts de Madagascar, mais aussi de tous les habitants de cette île merveilleuse. L'obtention de ce prix aide ADES à mettre en œuvre sa stratégie de croissance ambitieuse.

## NOUVELLES ANTENNES

Avec sept nouvelles antennes ADES désire intégrer des régions éloignées de son centre. Les nouveaux sites seront ouverts peu à peu. Elles auront une petite équipe et un entrepôt de produits destinés à la vente. Des projets



## NOEL DURABLE – OFFREZ DE L'ESPOIR !

Cherchez-vous un cadeau de Noël durable ? Offrez à vos êtres chers un peu d'espoir et d'avenir : un certificat cadeau d'ADES !

Avec 50 francs, vous financez un cuisEUR économe en énergie pour une famille malgache.

Avec 90 francs ADES plante 30 arbres et les soigne pendant trois ans.

Votre cadeau se compose d'un certificat cadeau personnel et d'un sachet de poivre de Madagascar.

Données nécessaires :

- Montant du don
- Adresse privée pour l'envoi
- Nom de la personne destinataire



Merci d'envoyer vos commandes à : [info@ades-solaire.org](mailto:info@ades-solaire.org)

éducatifs seront aussi offerts. Une huitième antenne à Antsiranana (Diego Suarez) a déjà été construite l'année dernière et a inauguré il y a peu son ouverture officielle.

Depuis mai 2021 et jusqu'à aujourd'hui les antennes Antalaha, Manakara, Betroka, Antsiranana, Ambahikily, Toamasina et Fort Dauphin ont ouvert successivement leurs portes. Les trois filiales au sud (Ambahikily, Fort Dauphin et Betroka) sont déjà opérationnelles bien qu'encore en construction. Les inaugurations officielles n'auront lieu qu'en 2022. L'année prochaine la filiale à Antsohihy ouvrira également ses portes.

ADES se concentrera en 2022 à Madagascar sur l'organisation des centres et antennes et continuera d'améliorer ses services. A cet effet, des formations et formations continues ciblées pour les animatrices et revendeurs et revendeuses seront organisées. Un autre objectif est la recherche de nouveaux partenariats dans toutes les régions de Madagascar.

## IMPRESSUM

Rédaction / conception: Equipe ADES, Mettmenstetten  
Impression : Imprimerie Odermatt, Dallenwil  
Tirage: 2300

ADES  
Im Grindel 6  
8932 Mettmenstetten  
+41 44 466 60 50  
[www.ades-solaire.org](http://www.ades-solaire.org)



Compte réservé aux dons de la Suisse :  
Banque Raiffeisen, 8917 Oberlunkhofen  
IBAN : CH62 8080 8002 5845 3013 5

Postfinance  
IBAN: CH48 0900 0000 6039 8927 9  
CP : 60-398927-9

Compte réservé aux dons de l'Allemagne :  
Postbank Stuttgart, bank code 600 100 70  
IBAN : DE65 6001 0070 0067 6617 06

